

平成22年10月1日

関係各位

社団法人大日本水産会

漁船漁業技能評価試験学科試験問題の公開について

秋冷の候、ますます御健勝のこととお慶び申し上げます。

さて、本会では、このたび、厚生労働省および財団法人国際研修協力機構の指示に基づき、本会が実施しております漁船漁業技能評価試験制度につきまして、透明性の確保、情報の開示、および、試験レベルを理解した上での効果的な学習を行うという受験者の便を図る観点から、漁船漁業技能評価試験について、下記の通り学科試験問題を公開することと致しましたので、ここに周知致します。

記

- 1 受験生が試験のレベルを理解するという趣旨を満たす範囲で、実際に出題された学科試験問題を公開する。
- 2 公開する学科試験問題は、前年に実際に出題されたものの中から、漁業一般に関する問題、漁業での安全に関する問題、作業ごとの問題（かつお一本釣り、まぐろ延縄、いか釣り、まき網、底曳網、流し網、定置網、かに・えびかご）について、各1パターン以上を公開する。
- 3 前年に試験を実施していない等級・作業は、公開の対象外とする。
- 4 公開の方法については、本会ホームページ上にPDF形式で試験問題を閲覧できる様にするほか、本会おさかな相談室（東京都港区赤坂1-9-13 三会堂ビル8階）に試験問題を綴った問題集を用意することとする。ただし、後者の利用を希望される場合にあつては、部屋の使用状況、担

当者の在室等を調整する必要があるため、予め本会企画課（03-3585-6682）に訪問時間等の連絡を行うこととする。

- 5 受験生による試験問題の持ち帰りは、従来どおり不可とする。

以上

漁船漁業技能評価試験

初級 学科試験問題

1. しけんじかん 1 じかん
Shiken-jikan 1 jikan.

2. ちゅうい

Chui

(1) どうあんようにしに じゅけんばんごう と なまえを かきなさい。

Toan-yoshi ni jyukenbango to namae o kakinasai.

(2) もんだいは しけんかんが よみます。

Mondai wa shikenkan ga yomimasu.

そのときは もんだいの ぶんしょうや えを よくみること。

Sonotoki wa mondai no bunsho ya e o yoku mirukoto.

(3) こたえは ただしいか または あやまりか の どちらかです。

Kotae wa tadashiika matawa ayamarika no dochirakadesu.

①こたえが ただしいと おもう ばあい は かつこに ○を かきなさい。

Kotae ga tadashiito omou baai wa kakko ni ○ o kakinasai.

②こたえが あやまりと おもう ばあい は かつこに ×を かきなさい。

Kotae ga ayamarito omou baai wa kakko ni × o kakinasai.

(4) わからないことが あつたら てを あげて しけんかん に ききなさい。

Wakaranai kotoga attara te o agete shikenkan ni kikinasai.

*かいとうれい

Kaitorei

1. (○) ことしは 2010ねん である。←ただしいと おもう ばあい
Kotoshi wa 2010nen dearu. ←Tadashiito omou baai

2. (×) ことしは 1900ねん である。←あやまりと おもう ばあい
Kotoshi wa 1900nen dearu. ←Ayamarito omou baai

■ ぎょぎょう いっばん がっか しけん もんだい [A-1]

Gyogyō ippan gakka shiken mondai [A-1]

ばんごう Bango	なまえ Namae

つぎの ぶんしょうが ただしければ ○、まちがいなら ×を

Tsugi no bunshō ga tadashikereba ○、machigainara × o

かっこ () の なかに かきなさい。

kakko () no naka ni kakinasai.

1. () うみに あぶらや ごみなどの つかわなくなったものを

Umi ni abura ya gomi nado no tsukawanakunatta mono o

すてては いけない。

sutete wa ikenai.

2. () えんようぎょぎょうは ふつう 200かいり (まいる) より

Enyō-gyogyō wa futsu 200 kairi (mairu) yori

ちかい うみで さかなを とる。

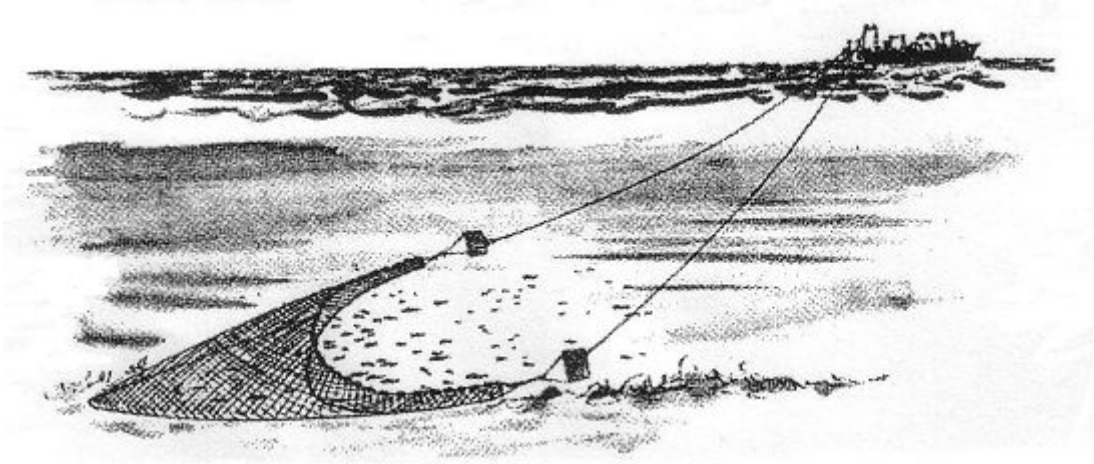
chikai umi de sakana o toru.

3. () ふねの うんこうの せきにんしゃは しちゅうちょう である。

Fune no unko no sekininsha wa shichūchō de aru.

4. () したの えは かつお いっぽんづり ぎよぎょうである。

Shita no e wa katsuo-ipponzuri gyogyō de aru.



■あんぜん かんけい がっか しけん もんだい [Y]

Anzen kankei gakka shiken mondai [Y]

つぎの ぶんしょうが ただしければ ○、まちがいなら ×を

Tsugi no bunsho ga tadashikereba ○、machigainara × o

かっこ () の なかに かきなさい。

kakko () no naka ni kakinasai.

1. () したの ろーぷ (きいろ と くろに ぬられた ろーぷ) は

Shita no ropu (kiiro to kuro ni nurareta ropu) wa

ひをつかっては いけないところ を しめしている。

hi o tsukatte wa ikenai tokoro o shimeshiteiru.



2. () ひとが うみにおちたのを みたら おおごえで しらせ

Hito ga umi ni ochita no o mitara ogoe de shirase,

うきわ (らいふ・ぶい) など うくものを うみに なげいれる。

ukiwa (raifu・bui) nado ukumono o umi ni nageireru.

3. () でっき (どうのま) が あぶらや さかなの ちで すべりやすい

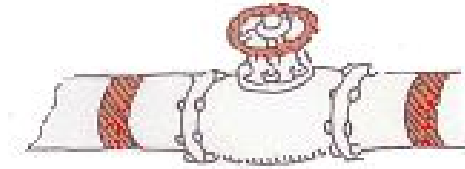
Dekki (donoma) ga abura ya sakana no chi de suberiyasui

ときは そうじする。

toki wa sojisuru.

4. () あかい まく (しるし) のある ぱいぷは あぶらを

Akai maku (shirushi) no aru paipu wa abura o
しめしている。
shimeshiteiru.



■ かつお いっぽんつり ぎよぎょう がつか しけんもんだい[B]

Katsuo ippontsuri gyogyo gakka shiken monndai [B]

つぎの ぶんしょうが ただしければ ○、まちがいなら ×を

Tsugi no bunsho ga tadashikereba ○、machigainara × o

かっこ () の なかに かきなさい。

kakko () no naka ni kakinasai.

1. () かつおは おもに いっぽんづりや まきあみで とる。
Katsuo ha omo ni ipponzuri ya makiami de toru.
2. () かつおは つめたい うみに いる。
Katsuo ha tsumetai umi ni iru.
3. () かつおにつく とりのむれを そなーを つかって さがす。
Katsuo ni tsuku tori no mure o sona o tsukatte sagasu.
4. () かつおを つるときは えさとみずを まく。
Katsuo o tsuru toki ha esa to mizu o maku.
5. () かつおの ぎよじょうは きせつによって かわる。
Katsuo no gyojyo ha kisetsu ni yotte kawaru.
6. () ぎよじょうを さがすときは うみの おんどを はからない。
Gyojyo o sagasu toki ha umi no ondo o hakaranai.
7. () ぎじばりには かえし (あぐ) が ない。
Gijibari ni ha kaesi (agu) ga nai.
8. () かつお いっぽんづり ぎよぎょうでは びんちょう (とんぼ) も
Katsuo ipponzuri gyogyo de ha bincho (tombo) mo
つれる。
tsureru.
9. () かつおの せんどを たもつには 10ど (10℃) が よい。
Katsuo no sendo o tamotsu ni ha 10do (10℃) ga yoi.
10. () かつおの むれは かいてい (うみのそこ) ちかくに いる。
Katsuo no mure ha kaitei (umi no soko) chikaku ni iru.
11. () かつお いっぽんづりでは えさに いたさかなを まく。
Katsuo ipponzuri de ha esa ni ikita sakana o maku.

12. () かつお ぎよせんには さんすいき (みずをまくきかい) が
Katsuo gyosen ni ha sansuiki (mizu o maku kikai) ga
ない。
nai.

■まぐろ はえなわ ぎょぎょう がっか しけんもんだい [Z]

Maguro haenawa gyogyo gakka shiken mondai [Z]

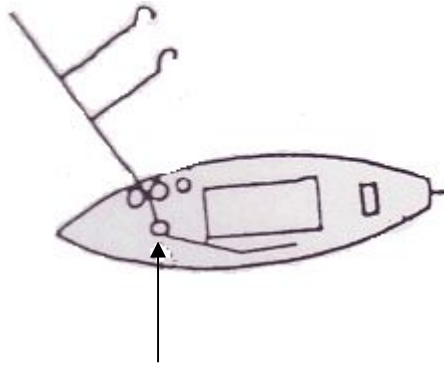
つぎの ぶんしょうが ただしければ ○、まちがいなら ×を

Tsugi no bunsho ga tadashikereba ○、machigainara × o
かっこ () の なかに かきなさい。

kakko () no naka ni kakinasai.

1. () びんちょう (とんぼ) の おおきいものは ながさが 2めーとる
Bincho (tombo) no okimono ha nagasa ga 2 metoru
(2 m) おもさが 200きろぐらむ (200Kg) に なる。
(2m) omosa ga 200 kiroguramu (200Kg) ni naru.
2. () いきている まぐろは あたまから ほそい さきのとがった
Ikiteiru maguro ha atama kara hosoi saki no togatta
ぼう を さして ころす。
bo o sashite korosu.
3. () かじきは はらをおおきく きって ないぞうを とりだし よく
Kajiki ha hara o okiku kitte naizo o toridashi yoku
みずで あらう。
mizu de arau.
4. () みきなわには やく 50めーとる (50m) の かんかくで
Mikinawa ni ha yaku 50 metoru (50m) no kankaku de
えだなわ (ぶらん) を つける。
edanawa (buran) o tsukeru.
5. () 「あげなわ」は ともの さげん (ひだりげん) から おこなう。
「Agenawa」 ha tomo no sagen (hidarigen) kara okonau.
6. () まぐろは ひかくてき うみの あさい ところをおよいでいる。
Maguro ha hikakuteki umi no asai tokoro o oyoideiru.

7. () やじるし (→) は 「らいんほーらー」と いう。
Yajirushi (→) ha 「rainhora」 to iu.



8. () 「びんちょう (とんぼ)」は ふねの うえで ないぞうや
「Bincho (tombo)」 ha fune no ue de naizo ya
えらを きりとる。
era o kiritoru.

9. () まぐろを つる つりばりは Bである。
Maguro o tsuru tsuribari ha B de aru.

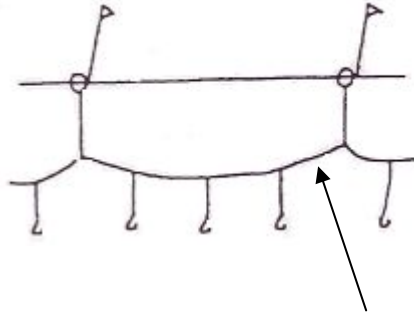
A

B



10. () あば(うき)は、ぷらすちっくの おおきな たまを つかう。
Aba (uki) ha , purasuchikku no okina tama o tsukau.

11. () やじるし (→) は 「えだなわ」という。
Yajirushi (→) ha 「edanawa」 to iu.



12. () まぐろの ちをぬくため あたまを きりおとす。
Maguro no chi o nuku tame atama o kiriotosu.

■いかつり ぎょぎょう がつか しけんもんだい [S]

Ikatsuri gyogyo gakka shiken mondai [S]

つぎの ぶんしょうが ただしければ ○、まちがいなら ×を
Tsugi no bunsho ga tadashikereba ○、machigainara × o
かっこ () の なかに かきなさい。
kakko () no naka ni kakinasai.

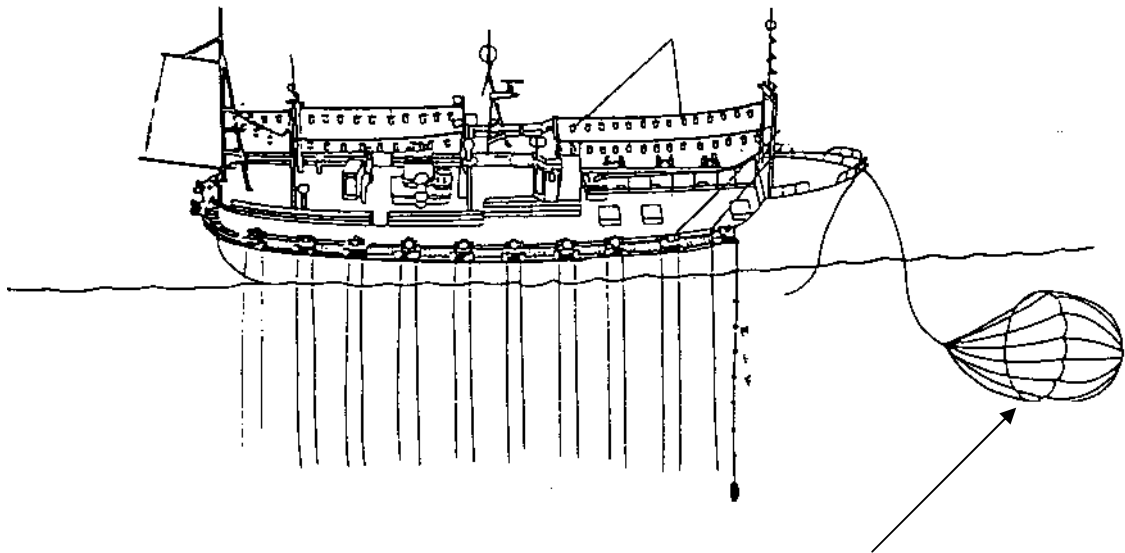
1. () するめいかの ぎょじょうは おもに にほんかい である。
Surumeika no gyogyo ha omo ni nihonkai de aru.
2. () するめいかは ぷらんくとんや ちいさい さかなを たべる。
Surumeika ha purankuton ya chisai sakana o taberu.
3. () にほんで いちばん たくさん とれる いかは、
Nihon de ichiban takusan toreru ika ha,
するめいかである。
surumeika de aru.
4. () じどういかつりきは、ぎょぐの まきあげるはやさを
Jidoikatsuriki ha , gyogu no makiageru hayasa o
かえることが できる。
kaeru koto ga dekiru.
5. () じどういかつりきは、かたほうに まきあげりーる(どらむ) が
Jidoikatsuriki ha , kataho ni makiageriru (doramu) ga
ついている。
tsuite iru.
6. () すぱんかーは ふねの ぎょそう (かめ) に ついている。
Supanka ha fune no gyoso (kame) ni tsuite iru.
7. () ふねを ぎょじょうに とめるため すくりゅう (ぷろぺら) を
Fune o gyogyo ni tomeru tame sukuryu (puropera) o
つかう。
tsukau.

8. () ぱらあんかー (しーあんかー) は、ふねの おもて (せんしゅ)
Paraanka (shianka) ha, fune no omote (senshu)
から なげいれる。
kara nageireru.

9. () いかのむれは ぎょぐんたんちきを つかって さがす。
Ika no mure ha gyoguntanchiki o tsukatte sagasu.

10. () つれた いかは せんべつ してから どうけつする。
Tsureta ika ha senbetsu shite kara toketsu suru.

11. () したの えの やじるし (→) は ぱらあんかー (しーあんかー)
Shita no e no yajirushi (→) ha paraanka (shianka)
である。
de aru.



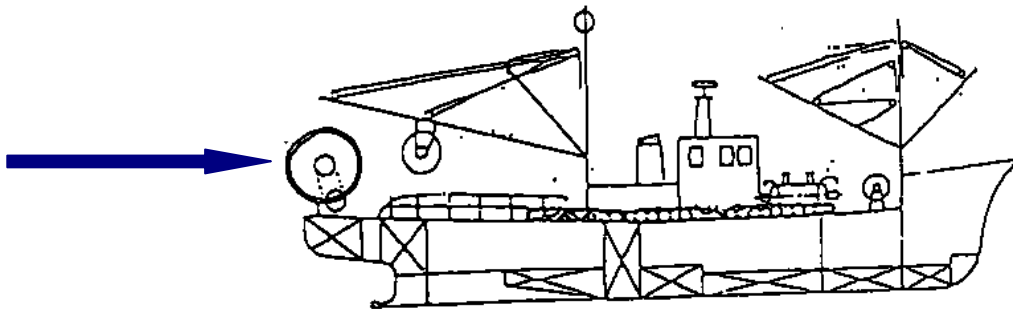
12. () するめいかは しゅうぎょとうをつかって おもに ひる つる。
Surumeika ha shugyoto o tsukatte omo ni hiru tsuru.

■ まきあみ ぎょぎょう がっかしけん もんだい [M]

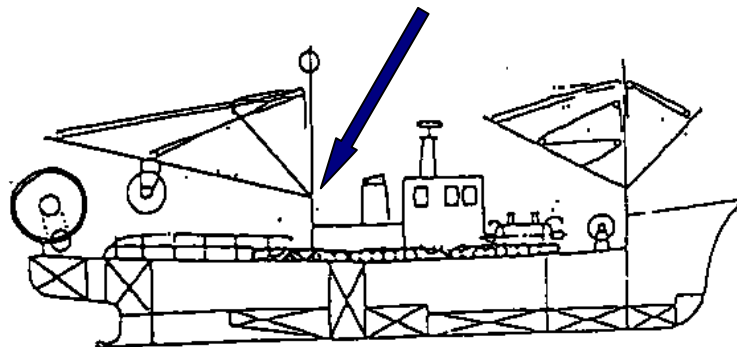
Makiami gyogyo gakka shiken mondai [M]

つぎの ぶんしょうが ただしければ ○、まちがいなら ×を
Tsugi no bunsho ga tadashikereba ○、machigainara × o
かっこ () の なかに かきなさい。
kakko () no naka ni kakinasai.

1. () せんだん すべての ふねが ぎょぐんたんちきを もっている。
Sendan subete no fune ga gyoguntanchiki o motteiru.
2. () ぎょぐんは ネットほーらーで さがす。
Gyogun ha nettohora de sagasu.
3. () とった さかなは うんぱんせんにつむ。
Totta sakana ha unpansen ni tsumu.
4. () やじるし (→) は 「ぱわーぶろっく」である。
Yajirushi (→) ha 「pawaburokku」 de aru.



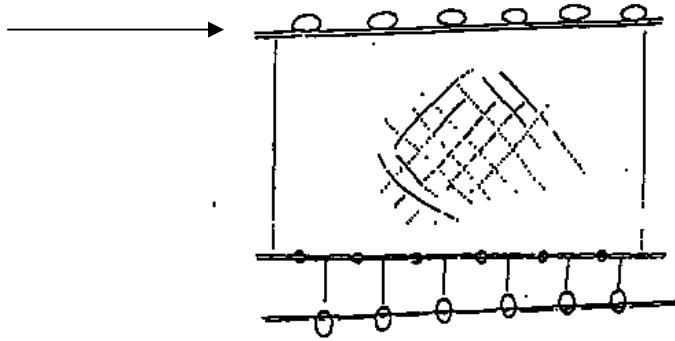
5. () やじるし (→) は 「ぱーす ういんち」である。
Yajirushi (→) ha 「pasu uinchi」 de aru.



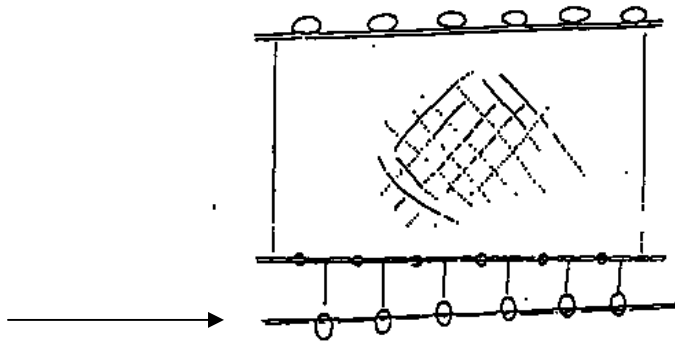
6. () あみは ぎょぐんの まえを とりまくように 入れる。
Ami ha gyogun no mae o torimaku yoni ireru.

7. () あばずなは あみを いれりと しずむ。
Abazuna ha ami o ireru to shizumu.

8. () やじるし (→) は いわづな である。
Yajirushi (→) ha iwazuna de aru.



9. () やじるし (→) は かんづな である。
Yajirushi (→) ha kanzuna de aru.



10. () たんさくせんが たもあみで さかなを ぎょそうに とりこむ。
Tansakusen ga tamoami de sakana o gyoso ni torikomu.

11. () そな-は さかなの むれを さがす きかいである。
Sona ha sakana no mure o sagasu kikai de aru.

12. () ネットほ-ら-は おもて(せんしゅ)にある。
Nettohora ha omote(senshu) ni aru.

■ そこびきあみ ぎよぎょう がっかしけん もんだい [K]

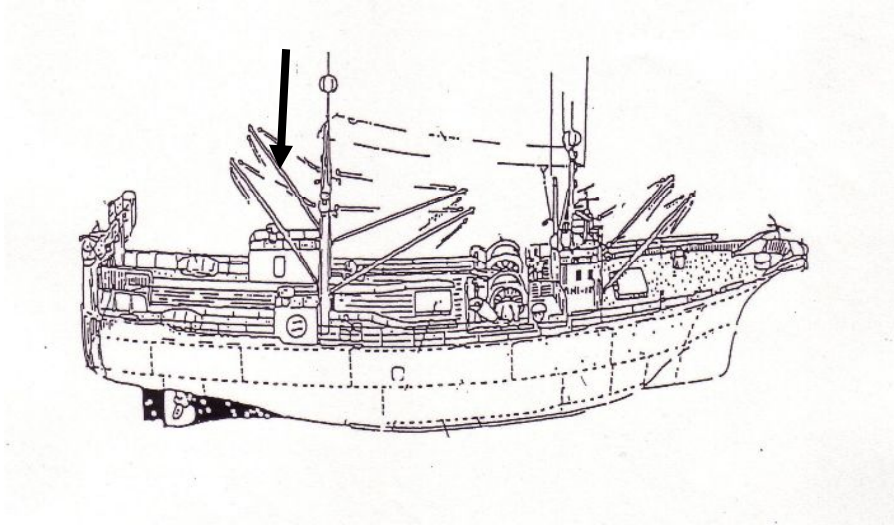
Sokobikiami gyogyō gakka shiken mondai [k]

つぎの ぶんしょうが ただしければ ○、まちがいなら ×を

Tsugi no bunsho ga tadashikereba ○、machigainara × o
かっこ () の なかに かきなさい。
kakko () no naka ni kakinasai.

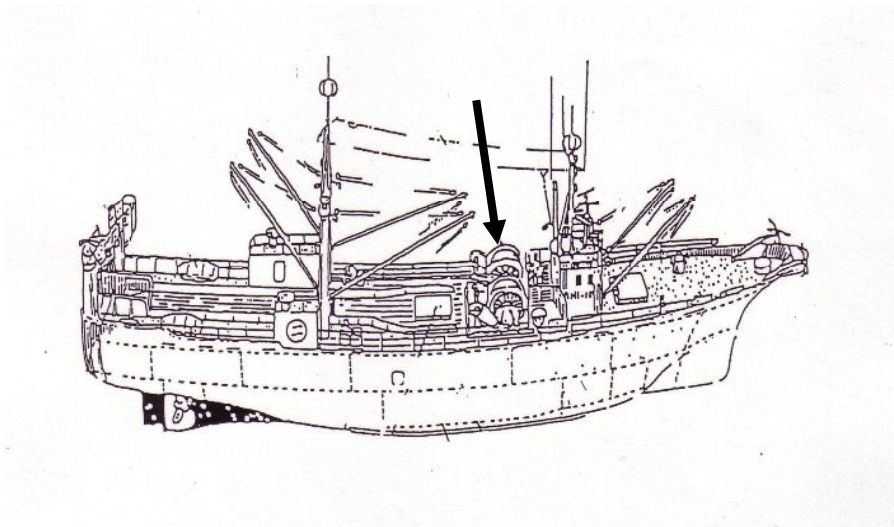
1. () やじるし (→) は 「がんとりー (ぎやろーす)」 である。

Yajirushi (→) wa 「gantori(gyarosu)」 de aru.

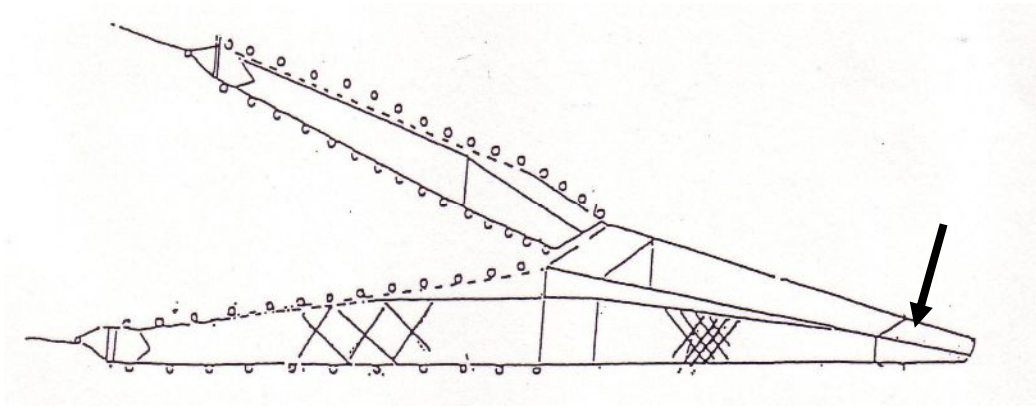


2. () やじるし (→) は 「とろーるういんち」 である。

Yajirushi (→) wa 「tororu-uinchi」 de aru.



3. () やじるし (→) は 「そであみ」 である。
Yajirushi (→) wa 「sodeami」 de aru.



4. () ろーぷ (わいやー) の ながさは ぎょじょうの ふかさによって
Ropu(waiya) no nagasa wa gyojyo no fukasa ni yotte
かわる。
kawaru.
5. () そであみの したには いわ (おもり) が ついている。
Sodeami no shita ni wa iwa(omori) ga tsuite iru.
6. () そであみの あみめは ふくろあみより おおきい。
Sodeamino amime wa fukuroami yori oki.
7. () とれたさかなは、しゅるい おおきさによって ねだんが
Toreta sakana wa shurui okisa ni yotte nedan ga
ちがうので すばやく せんべつする。
chigau node subayaku senbetsu suru.
8. () ぎょぐんを さがすときは れーだーを つかう。
Gyogun o sagasu toki wa reda o tsukau.
9. () あみを うみに いれるときは そであみから いれる。
Ami o umi ni ireru toki wa sodeami kara ireru.

10. () とろーるういんちは ろーぷを まきとる きかいである。

Tororu-uinchi wa ropu o makitoru kikai de aru.

11. () そであみの うえには あば(うき)が ついている。

Sodeami no ue ni wa aba(uki) ga tsuite iru.

12. () あみは おそい すぴーどで ひく。

Ami wa osoi supido de hiku.

■ ながしあみ ぎょぎょう がっか しけんもんだい [J]

Nagashiami gyogyo gakka shikenmondai [J]

つぎの ぶんしょうが ただしければ ○、まちがいなら ×を

Tsugi no bunsho ga tadashikereba ○、machigainara × o
かっこ () の なかに かきなさい。

kakko () no naka ni kakinasai.

1. () ながしあみは ちょうりゅう (しおのながれ) と おなじほうこうに
Nagashiami ha choryu (shiononagare) to onaji hoko ni
とうもう (あみいれ) する。
tomo (amiire) suru.
2. () あみ1たん (1まい) の ながさは 1000めーとる (1000m)
Ami 1 tan (1 mai) no nagasa ha 1000 metoru (1000m)
である。
de aru.
3. () かじきるいは つの えらと ないぞうを とる。
Kajikirui ha tsuno era to naizo o toru.
4. () ようもうで ぱいぷから ひきだされた あみは うげん (みぎげん)
Yomo de paipu kara hikidasareta ami ha ugen (migigen)
に あばづな、さげん (ひだりげん) に いわづなが くる。
ni abazuna , sagen (hidarigen) ni iwazuna ga kuru.
5. () ながしあみの めあい は 5せんちめーとる (5cm) いじょうと
Nagashiami no meai ha 5sENCHIMETORU (5cm) ijyo to
きめられている。
kimerarete iru.
6. () ふねの うげん (みぎげん) から ようもう (あげあみ) する。
Fune no ugen (migigen) kara yomo (ageami) suru.
7. () あみが やぶれたときは かえるまたで しゅうりする。
Ami ga yabureta toki ha kaerumata de shuri suru.
8. () とうもう (あみいれ) が おわったら ふねに あみを つなぐ。
Tomo (amiire) ga owattara fune ni ami o tsunagu.

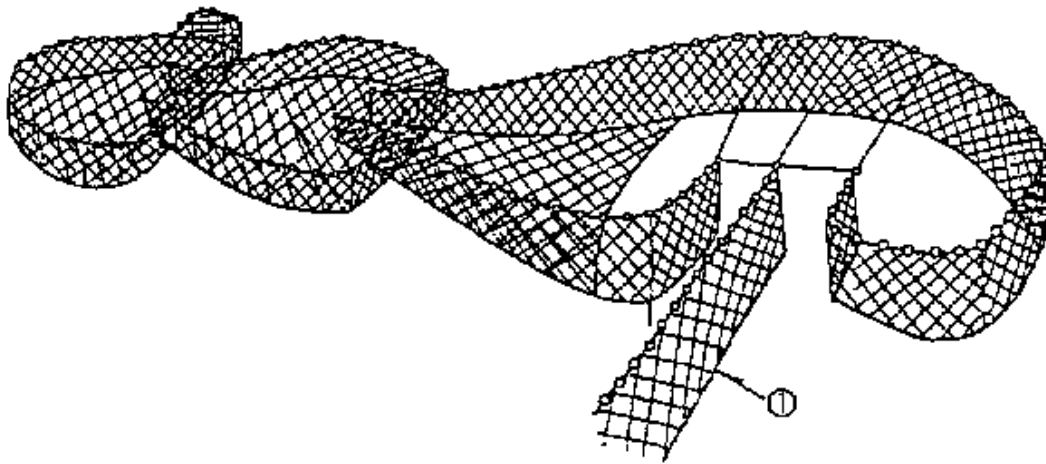
9. () あばづなは なかに なまりの はいった ろーぷを つかう。
Abazuna ha naka ni namari no haitta ropu o tsukau.
10. () さかなは しおめ (しおざかい) に あつまることが
すくない。
sukunai.
Sakana ha shiome (shiozakai) ni atsumaru koto ga
11. () ふねの すびーどを おそくして どうもう (あみいれ) する。
Fune no supido o osoku shite tomo (amiire) suru.
12. () どうもう (あみいれ) のときは あみや ろーぷに あしが
からまないように ちゅういする。
karamanai yoni chui suru.
Tomo (amiire) no toki ha ami ya ropu ni ashi ga

■ ていちあみ ぎよぎょう がつか しけんもんだい [A]

Teichiami gyogyo gakka shiken monndai [A]

つぎの ぶんしょうが ただしければ ○、まちがいなら ×を
Tsugi no bunsho ga tadashikereba ○、machigainara × o
かっこ () の なかに かきなさい。
kakko () no naka ni kakinasai.

1. () ①は 「うんどうば」という。
① ha 「undoba」 to iu.



2. () かきあみの めあいは はこあみの めあいより おおきい。
Kakiami no meai ha hakoami no meai yori oki.
3. () ていちあみで とれる さかなは どこでも
Teichiami de toreru sakana ha dokodemo
おなじしゅるいである。
onaji shurui de aru.
4. () さかなを たもあみで すくうとき あみを おこすふねは
Sakana o tamoami de suku toki ami o okosu fune ha
はこあみに よこづけする。
hakoami ni yokozuke suru.
5. () かきあみの うえの ろーぷには あばが ついている。
Kakiami no ue no ropu ni ha aba ga tsuite iru.
6. () あみは よごれても あげて あらうことはない。
Ami ha yogoretemo agete arau koto ha nai.

7. () ぎょそう (かめ) の なかに こおりは いれない。
Gyoso (kame) no naka ni kori ha irenai.
8. () あみおこしは あさはやく しない。
Amiokoshi ha asa hayaku shinai.
9. () あみを はる ろーぷは ときどき しらべ、 わるくなって
Ami o haru ropu ha tokidoki shirabe , waruku natte
いるところは こうかんする。
iru tokoro ha kokan suru.
10. () およいできた さかなは かきあみに であうと おきの
Oyoide kita sakana ha kakiami ni deau to oki no
ほうに およいでいく。
ho ni oyoideiku.
11. () とった さかなは つめたく ひやして いちばに はこぶ。
Totta sakana ha tsumetaku hiyashite ichiba ni hakobu.
12. () おおきな あらしが くるときは あみは うみから あげる。
Okina arashi ga kuru toki ha ami ha umi kara ageru.

■かご ぎょぎょう がっか しけんもんだい [A]

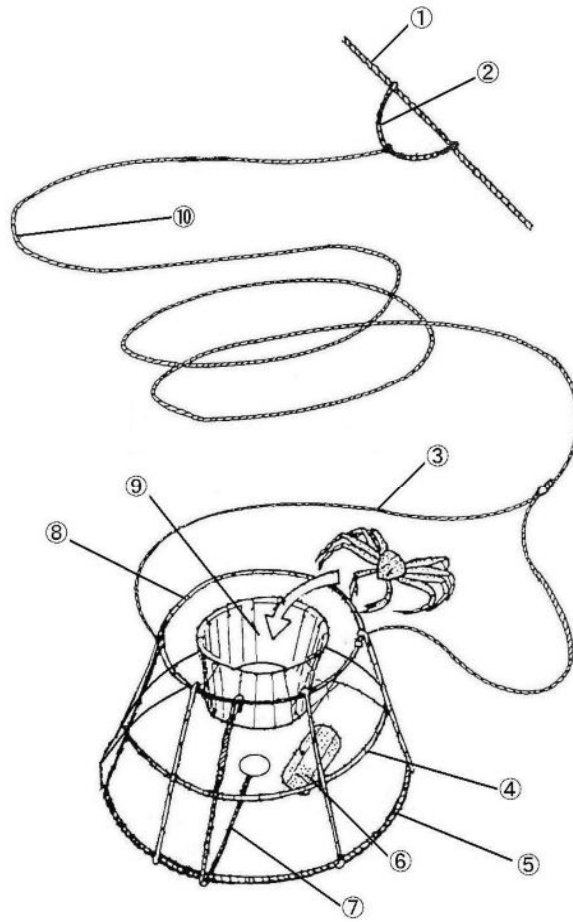
Kago gyogyo (Kani・Ebi) gakka shiken mondai [A]

つぎの ぶんしょうが ただしければ ○、まちがいなら ×を

Tsugi no bunsho ga tadashikereba ○、machigainara × o
かっこ () の なかに かきなさい。

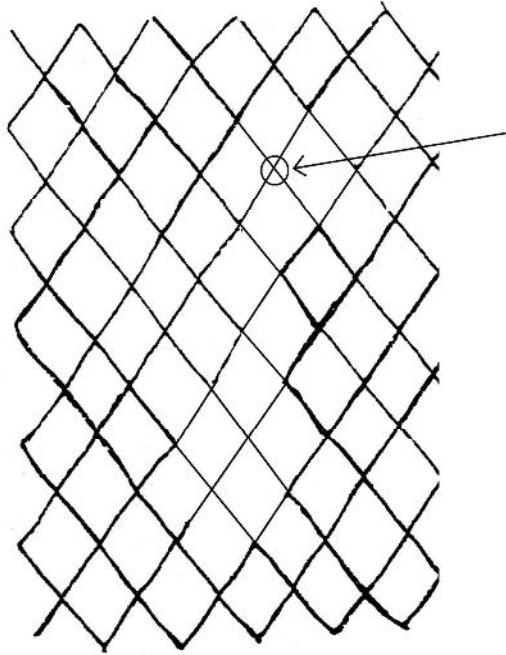
kakko () no naka ni kakinasai.

1. () かごぎょぎょうは かわや みずうみでは
Kago gyogyo ha kawa ya mizuumi de ha
そうぎょう できない。
Sogyo dekinai.
2. () かごぎょぎょうの ぎょかくぶつは しんせん である。
Kago gyogyo no gyokakubutsu ha shinsen de aru.
3. () ずわいがには、 かごぎょぎょうで おおく とる。
Zuwaigani ha , kago gyogyo de oku toru.
4. () にくの はいりかたが おおい かにを 「みずがに」 という。
Niku no hairikata ga oi kani o 「Mizugani」 to iu.
5. () せなわの ながさは すいしんと おなじ である。
Senawa no nagasa ha suishin to onaji de aru.



6. () うえの ずの ①は、 「せなわ」 という。
 Ue no zu no ① ha, 「Senawa」 to iu.
7. () うえの ずの ⑧は、 「したわく」 という。
 Ue no zu no ⑧ ha, 「Shitawaku」 to iu.
8. () かにかごを うみに なげいれる ときには、
 Kanikago o umi ni nageireru toki niha,
 かごあみの そこを ろーぷで しばる。
 Kagoami no soko o ropu de shibaru.
9. () ほっこくあかえびは あまえび ともいう。
 Hokkokuakaebi ha Amaebi tomo iu.

10. () したの ずの やじるしの ぶぶんを 「めあい」 という。
Shita no zu no yajirushi no bubun o 「Meai」 toiu.



11. () ほんしゅうぜんには あみめと おなじ ふとさの いとを
Honsyuzen ni ha amime to onaji futosa no ito o
つかう。
tsukau.
12. () わたりしゅうぜんは、 あみの しゅうりに あまり じかんが
Watarisyuzen ha, ami no syuri ni amari jikan ga
かからない。
kakaranai.